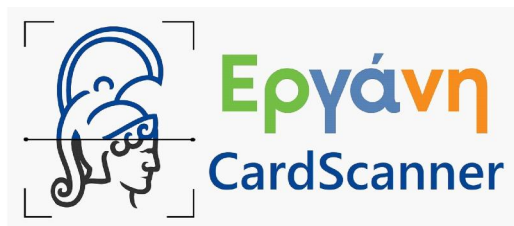


**Υπουργείο Εργασίας και Κοινωνικών Υποθέσεων**

**Διάθεση Εφαρμογής Εργοδότη για την Κάρτα Εργασίας  
Ergani CardScanner mobile app**



**ΕΛΛΗΝΙΚΗ ΔΗΜΟΚΡΑΤΙΑ**  
Υπουργείο Εργασίας  
και Κοινωνικών Υποθέσεων



**govgr**

**Έκδοση 01.02.2023**

# 1 ΔΙΑΘΕΣΗ ΤΗΣ ΕΦΑΡΜΟΓΗΣ ERGANI CARDSCANNER

Το Ergani CardScanner app είναι η νέα εφαρμογή του Υπουργείου Εργασίας και Κοινωνικών Υποθέσεων για το Πληροφοριακό Σύστημα Εργάνη και αφορά τους εργοδότες που εντάσσονται στον μηχανισμό της Ψηφιακής Κάρτας Εργασίας. Μέσω της εφαρμογής γίνεται η ανάγνωση της Κάρτας Εργασίας των υπαλλήλων (σε μορφή QR Code) κατά την προσέλευση - αποχώρηση από την εργασία και αυτόματη υποβολή της πληροφορίας στο ΠΣ Εργάνη.

Οι επιχειρήσεις που εντάσσονται στον μηχανισμό της Κάρτας Εργασίας, σύμφωνα με τις ανακοινώσεις του Υπουργείου Εργασίας και Κοινωνικών Υποθέσεων, οι εμπλεκόμενες επιχειρήσεις θα πρέπει να κοινοποιούν καθημερινά και άμεσα (σε πραγματικό χρόνο) στο ΠΣ Εργάνη τα γεγονότα έναρξης και λήξης Κάρτας Εργασίας (στοιχεία πραγματικού χρόνου εργασίας) για κάθε εργαζόμενο. Οι επιχειρήσεις αυτές έχουν τη δυνατότητα άμεσης διασύνδεσης του συστήματος ωρομέτρησης με τον νέο μηχανισμό της Κάρτας Εργασίας στο ΠΣ Εργάνη, ενώ για τις επιχειρήσεις που αυτό δεν είναι εφικτό, το Υπουργείο Εργασίας τους διαθέτει επίσης την εφαρμογή Ergani CardScanner ως εναλλακτικό τρόπο υποβολής. Η εφαρμογή Ergani CardScanner συνδέεται με τους κωδικούς εργοδότη στο παραγωγικό περιβάλλον του ΠΣ Εργάνη (<https://eservices.yeka.gr/>). Όλα τα στοιχεία της Ψηφιακής Κάρτας Εργασίας είναι άμεσα διαθέσιμα στους εργοδότες σε ψηφιακή μορφή ημερολογίου (Ημερολόγιο Πραγματικής Απασχόλησης), ενώ και οι εργαζόμενοι έχουν εύκολη και άμεση πρόσβαση στα δεδομένα της ατομικής τους Ψηφιακής Κάρτας Εργασίας, μέσα από τα myErgani web portal και myErgani app για κινητές συσκευές.

Η εφαρμογή Ergani CardScanner mobile app υποστηρίζει κινητές συσκευές με λειτουργικό android και iOS και είναι διαθέσιμη μέσω της Ενιαίας Ψηφιακής Πύλης [gov.gr](http://gov.gr) στη σελίδα

## Ergani CardScanner app, ψηφιακή κάρτα εργασίας για εργοδότες

<https://www.gov.gr/ipiresies/epikheirematike-drasterioteta/elektronikos-phakelos-epikheireses/ergani-cardscanner-app-psephiake-karta-ergasias-gia-ergodotes>

καθώς στις πλατφόρμες εφαρμογών για κινητές συσκευές (Google Play, App Store):

**Πλατφόρμα εφαρμογών Google Play:** Σε κάθε συσκευή tablet ή smartphone με λειτουργικό android και πρόσβαση στις υπηρεσίες Google Play Services, μέσω του παρακάτω συνδέσμου μπορεί να γίνει εγκατάσταση της εφαρμογής

<https://play.google.com/store/apps/details?id=gr.gov.ergani.cardscanner>

**Πλατφόρμα εφαρμογών App Store:** Σε κάθε συσκευή με λειτουργικό iOS (iPad και iPhone), μέσω του παρακάτω συνδέσμου μπορεί να γίνει εγκατάσταση της εφαρμογής

<https://apps.apple.com/us/app/ergani-cardscanner/id1624484510>

Περισσότερες πληροφορίες για την Ψηφιακή Κάρτα Εργασίας και την εφαρμογή εργοδότη Ergani CardScanner είναι διαθέσιμες στη σχετική ενημερωτική πύλη του Υπουργείου Εργασίας και Κοινωνικών Υποθέσεων

<https://psifiakikarta.gov.gr/>

και συγκεκριμένα στις παρακάτω σελίδες

Πώς Λειτουργεί: <https://psifiakikarta.gov.gr/pos-leitoyrgei-ergodotes/>

Συχνές ερωτήσεις: <https://psifiakikarta.gov.gr/sychnes-erotiseis/>

## 2 ΧΡΗΣΗ ΤΗΣ ΕΦΑΡΜΟΓΗΣ ERGANI CARDSCANNER

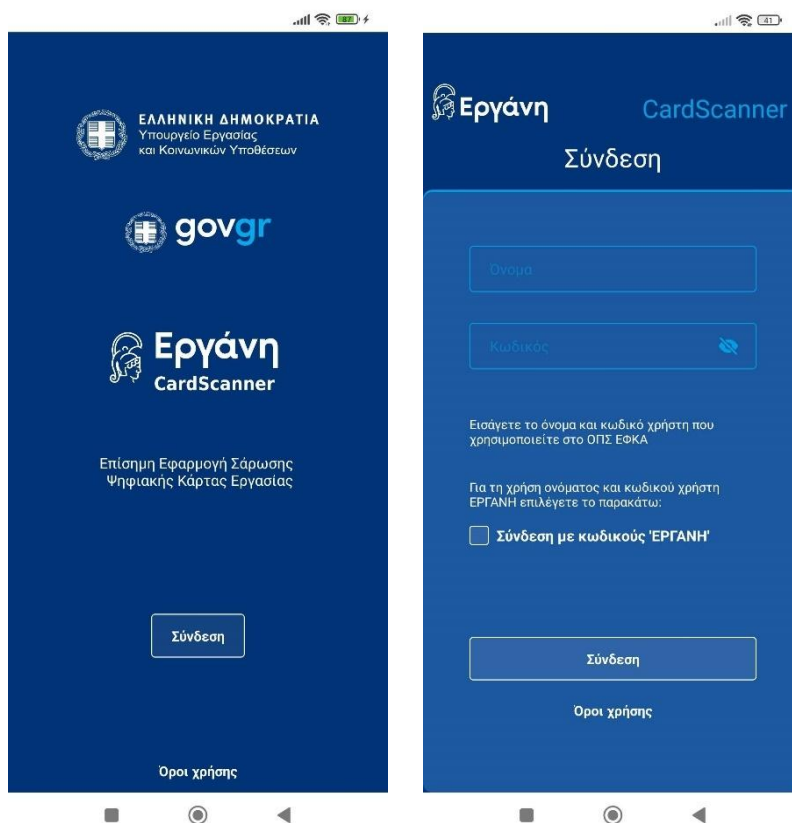
Η νέα εφαρμογή Ergani CardScanner mobile app για κινητές συσκευές σχεδιάστηκε και υλοποιήθηκε για να παρέχει στις επιχειρήσεις – εργοδότες έναν μηχανισμό ανάγνωσης της Κάρτας Εργασίας των υπαλλήλων (σε μορφή QR Code) κατά την προσέλευση και αποχώρηση από την εργασία και την αυτόματη υποβολή της πληροφορίας στο ΠΣ Εργάνη.

### 2.1 Κάρτα Εργασίας εργαζόμενου (QR Code)

Η Κάρτα Εργασίας (QR Code) κάθε εργαζόμενου για χρήση με την εφαρμογή Ergani CardScanner είναι διαθέσιμη μέσω του myErgani web portal για τους εργαζόμενους <https://myergani.gov.gr/> και της εφαρμογής myErgani mobile app για τον εργαζόμενο, η οποία είναι ήδη διαθέσιμη μέσω Google Play και App Store. Επιπλέον, ο εργοδότης (ή χρήστης Παραρτήματος) μπορεί να κατεβάσει σε αρχείο pdf και να εκτυπώσει την Κάρτα Εργασίας (QR Code) για κάθε εργαζόμενο μέσω της διαδικτυακής πύλης του ΠΣ Εργάνη (<https://eservices.yeka.gr>).

### 2.2 Αυθεντικοποίηση του χρήστη – εργοδότη

Για τη χρήση της εφαρμογής Ergani CardScanner και του μηχανισμού της Ψηφιακής Κάρτας Εργασίας στο ΠΣ Εργάνη, ο εργοδότης πρέπει να κάνει αυθεντικοποίηση στην εφαρμογή Ergani CardScanner χρησιμοποιώντας τους κωδικούς ΟΠΣ ΕΦΚΑ της επιχείρησης που χρησιμοποιεί και στο ΠΣ Εργάνη ή κατάλληλους κωδικούς παραρτήματος (κωδικός ΕΡΓΑΝΗ) που έχουν δημιουργηθεί από τον εργοδότη στο ΠΣ Εργάνη. Στη περίπτωση κωδικών παραρτήματος, πρέπει στον συγκεκριμένο χρήστη παραρτήματος να δοθεί και η δυνατότητα πρόσβασης στη Δήλωση Έναρξης / Λήξης εργασίας εργαζομένων ή να μην επιλεχθούν συγκεκριμένες δυνατότητες (τότε ο χρήστης παραρτήματος έχει πρόσβαση σε όλες τις δηλώσεις).

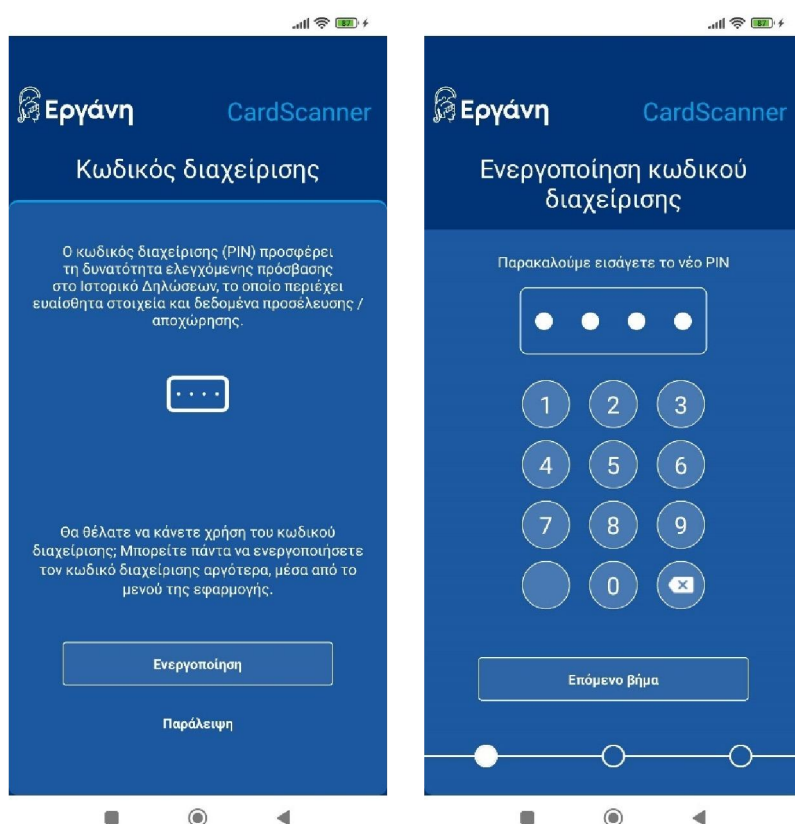


Στην περίπτωση που ο εργοδότης κάνει χρήση των κωδικών ΟΠΣ ΕΦΚΑ και η επιχείρηση διαθέτει περισσότερα από ένα παραρτήματα, στο επόμενο βήμα η εφαρμογή CardScanner υποχρεώνει τον χειριστή να επιλέξει το παράρτημα για το οποίο πρόκειται να υποβάλλει γεγονότα προσέλευσης / αποχώρησης στο ΠΣ Εργάνη για τον μηχανισμό της Ψηφιακής Κάρτας Εργασίας.

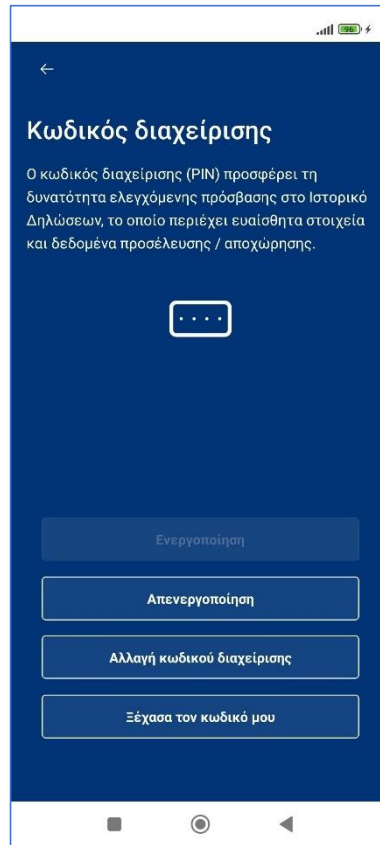
## 2.3 Κωδικός διαχείρισης

Την πρώτη φορά που ο συγκεκριμένος χρήστης της εφαρμογής κάνει επιτυχή αυθεντικοποίηση, στην επόμενη εμφανίζονται οι παρακάτω οθόνες για την αρχικοποίηση κάποιων λειτουργιών της εφαρμογής.

Ο κωδικός διαχείρισης (PIN) προσφέρει τη δυνατότητα ελεγχόμενης πρόσβασης στο Ιστορικό Δηλώσεων, το οποίο αποθηκεύεται τοπικά στην εφαρμογή και περιέχει ευαίσθητα στοιχεία και δεδομένα προσέλευσης / αποχώρησης για τους εργαζόμενους της επιχείρησης (και του συγκεκριμένου παραρτήματος). Ο χρήστης της εφαρμογής καλείται να επιλέξει αν θα κάνει χρήση του κωδικού διαχείρισης, και στη συνέχεια πρέπει να εισάγει έναν 4-ψήφιο κωδικό (PIN).



Ο κωδικός διαχείρισης μπορεί να ενεργοποιηθεί ή απενεργοποιηθεί και οποιαδήποτε άλλη στιγμή στο μέλλον, μέσα από το βασικό μενού της εφαρμογής. Επίσης, σε περίπτωση που ο διαχειριστής της εφαρμογής δεν θυμάται τον κωδικό, μέσω της επιλογής «Ξέχασα τον κωδικό μου» δίνεται η δυνατότητα αρχικοποίησης μετά από νέα αυθεντικοποίηση του χρήστη με κωδικούς ΟΠΣ ΕΦΚΑ εργοδότη ή παραρτήματος ΕΡΓΑΝΗ.

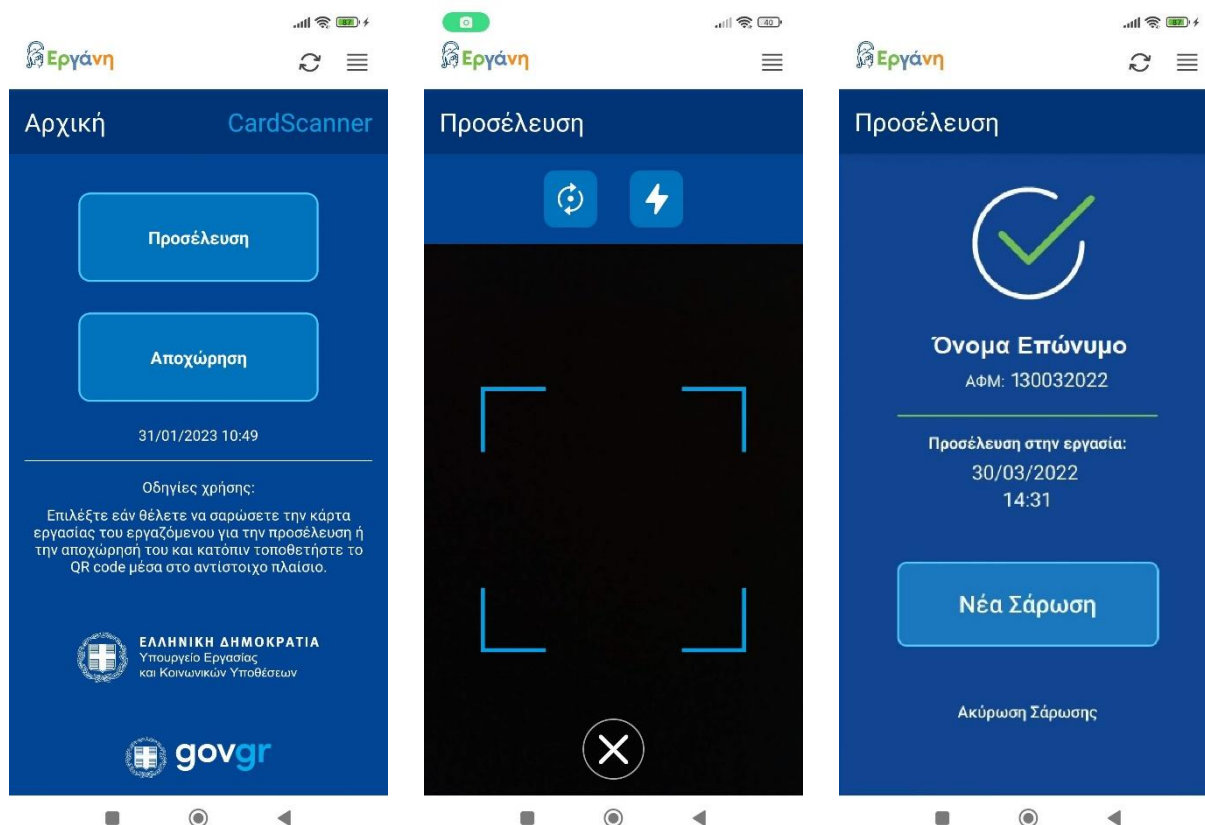


## 2.4 Κανονική / Γρήγορη Λειτουργία

Στο επόμενο βήμα, την πρώτη φορά που ο συγκεκριμένος χρήστης της εφαρμογής κάνει επιτυχή αυθεντικοποίηση, εμφανίζεται η παρακάτω οθόνη για την επιλογή Τύπου Λειτουργίας της εφαρμογής κατά τη σάρωση και καταγραφή των γεγονότων προσέλευσης και αποχώρησης των εργαζόμενων.



Η επιλογή «Κανονική λειτουργία» προσφέρει μεγαλύτερο έλεγχο για την ορθή καταχώριση και επιβεβαίωση της δήλωσης προσέλευσης ή αποχώρησης. Μετά από την επιτυχή ανάγνωση της Κάρτας Εργασίας (QR Code) για δήλωση προσέλευσης / αποχώρησης, ο εργαζόμενος βλέπει ένα μήνυμα επιβεβαίωσης με τα στοιχεία του γεγονότος που μόλις καταγράφηκε (ονοματεπώνυμο, ΑΦΜ, ημέρα και ώρα γεγονότος, τύπος γεγονότος: Προσέλευση ή Αποχώρηση) και μπορεί να επιλέξει «Ακύρωση Σάρωσης» για να διαγράψει το γεγονός, ή να επιλέξει «Νέα Σάρωση» για τον επόμενο εργαζόμενο.



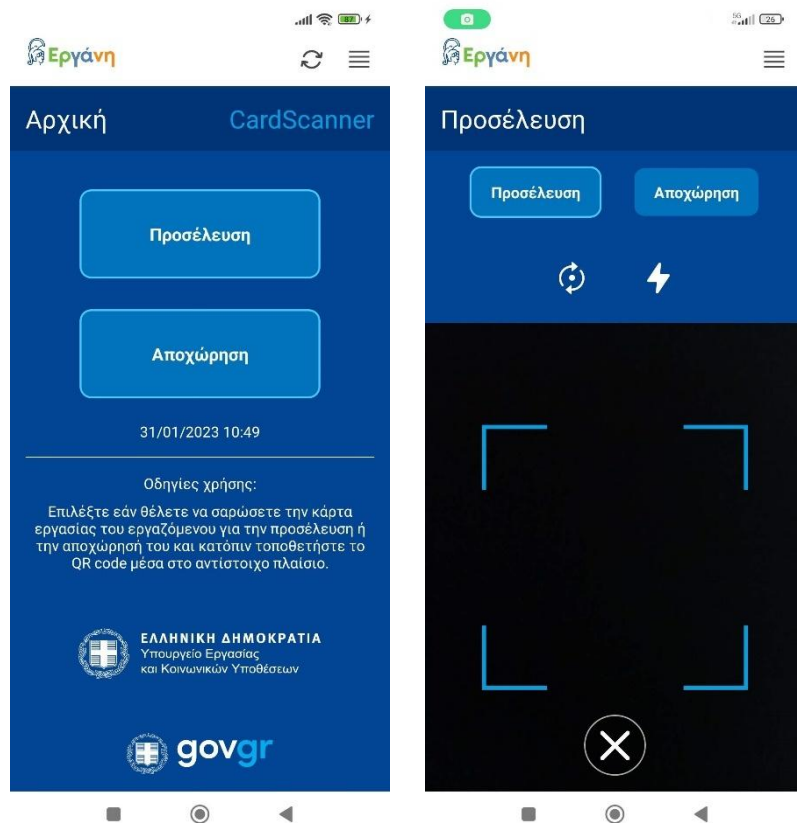
Η ανάγνωση της Ψηφιακής Κάρτας Εργασίας γίνεται σε 3 απλά βήματα:

1. Ο εργαζόμενος επιλέγει Προσέλευση ή Αποχώρηση στην πρώτη οθόνη
2. Τοποθετεί την Ψηφιακή Κάρτα (QR Code) μέσα στο αντίστοιχο πλαίσιο
3. Μετά την επιτυχή ανάγνωση των στοιχείων της Κάρτας, ο εργαζόμενος επιβεβαιώνει στην οθόνη τα στοιχεία της δήλωσης Κάρτας Εργασίας που πρόκειται να υποβληθεί.

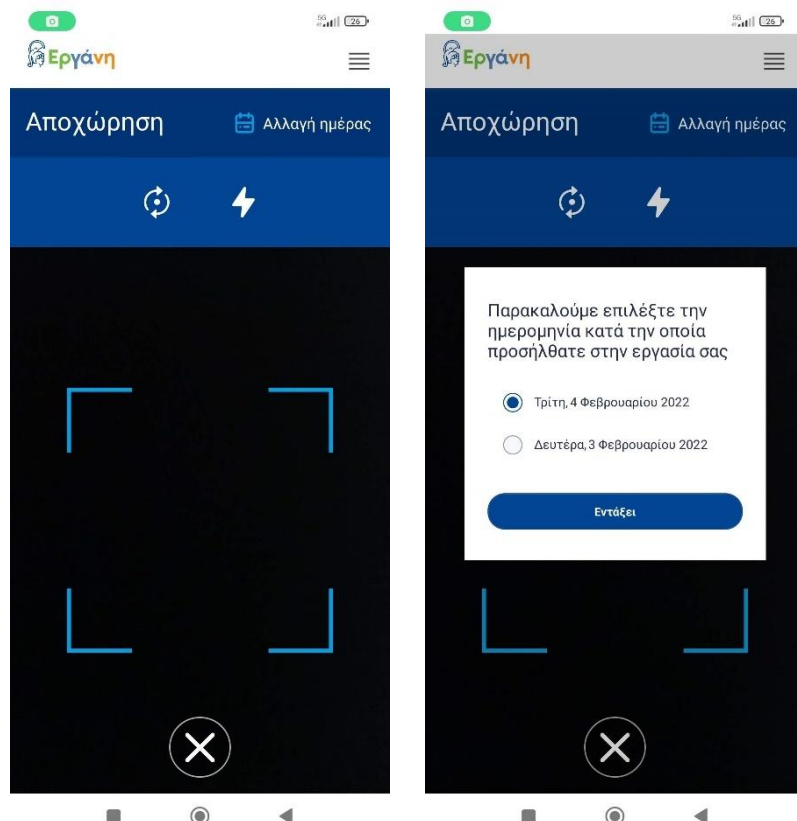
Αν τα στοιχεία της δήλωσης δεν είναι σωστά, τότε μπορεί να επιλέξει "Ακύρωση Σάρωσης".

Η επιλογή «Γρήγορη λειτουργία» εξυπηρετεί πιο γρήγορα την ταυτόχρονη προσέλευση ή αποχώρηση, για μεγάλο πλήθος εργαζόμενων. Μετά την επιτυχή σάρωση προσέλευσης ή αποχώρησης, η οθόνη επιβεβαίωσης με τα στοιχεία του γεγονότος προβάλλεται για λίγα δευτερόλεπτα και η εφαρμογή οδηγείται αυτόματα πίσω στην οθόνη σάρωσης για τον επόμενο εργαζόμενο.

Στην οθόνη σάρωσης είναι προ-επιλεγμένη η ενέργεια (Προσέλευση ή Αποχώρηση) που δηλώθηκε για τον προηγούμενο εργαζόμενο. Στην περίπτωση που πρέπει να αλλάξει η επιλογή «Προσέλευση / Αποχώρηση» για την επόμενη σάρωση Κάρτας Εργασίας, ο επόμενος εργαζόμενος μπορεί να επιλέξει τη σωστή ενέργεια από τα δύο κουμπιά στο επάνω μέρος της οθόνης.



Ιδιαίτερη προσοχή πρέπει να δίνεται στις περιπτώσεις της νυχτερινής εργασίας, όταν και η αποχώρηση του εργαζόμενου είναι την επόμενη, ημερολογιακά, ημέρα. Για αυτή την περίπτωση, στην οθόνη σάρωσης για Αποχώρηση εργαζόμενου εμφανίζεται κατάλληλο εικονίδιο «Αλλαγή ημέρας» με το οποίο ο εργαζόμενος καλείται να επιλέξει την «Ημερομηνία Αναφοράς», δηλαδή την ημερομηνία προσέλευσης στην εργασία.





Σε περίπτωση σφάλματος κατά την ανάγνωση και επιβεβαίωση των στοιχείων του εργαζόμενου, προβάλλεται κατάλληλο μήνυμα στην οθόνη.

## 2.5 Βασικό μενού

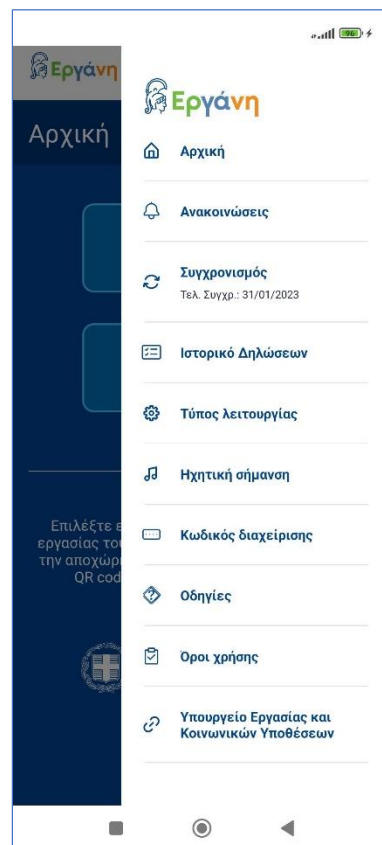
Μέσα από το εικονίδιο με τις τρεις γραμμές στην επάνω δεξιά γωνία της εφαρμογής ο χρήστης έχει πρόσβαση στο βασικό μενού επιλογών της εφαρμογής.

Η επιλογή «Ανακοινώσεις» προβάλλει τις ανακοινώσεις από το ΠΣ Εργάνη που αφορούν τους χρήστες της εφαρμογής CardScanner.

Η επιλογή «Συγχρονισμός» θα ξεκινήσει μια νέα ενέργεια συγχρονισμού με το ΠΣ Εργάνη για την υποβολή τυχόν δηλώσεων Κάρτας Εργασίας που δεν έχουν ακόμα υποβληθεί επιτυχώς στο ΠΣ Εργάνη. Μετά την ολοκλήρωση της ενέργειας, στην οθόνη προβάλλεται κατάλληλο ενημερωτικό μήνυμα με το αποτέλεσμα του συγχρονισμού. Η ενέργεια αυτή χρησιμοποιείται από τον χειριστή της εφαρμογής για να ελέγξει αν υπάρχουν δηλώσεις Κάρτας Εργασίας σε εκκρεμότητα (δεν έχουν υποβληθεί στο ΠΣ Εργάνη).

Η επιλογή «Ιστορικό Δηλώσεων» οδηγεί στην οθόνη επισκόπησης και διαχείρισης του ιστορικού δηλώσεων Κάρτας Εργασίας στη συγκεκριμένη συσκευή, και αναλύεται εκτενώς στην επόμενη ενότητα.

Η επιλογή «Τύπος λειτουργίας» (Κανονική / Γρήγορη λειτουργία) περιγράφεται σε προηγούμενη ενότητα.



### Ηχητική σήμανση

- Ενεργοποίηση
- Απενεργοποίηση

Η εφαρμογή ενημερώνει με χαρακτηριστικό ήχο σε περίπτωση τεχνικού προβλήματος κατά την υποβολή δηλώσεων στο ΠΣ Εργάνη ή όταν υπάρχουν εκπρόθεσμες δηλώσεις προς υποβολή (απαιτείται επιλογή Αιτιολογίας για εκπρόθεσμη υποβολή)

Με την επιλογή «Ηχητική σήμανση» ο χρήστης μπορεί να ενεργοποιήσει ή να απενεργοποιήσει τις ηχητικές ειδοποιήσεις. Η εφαρμογή ενημερώνει με χαρακτηριστικό ήχο σε περίπτωση τεχνικού προβλήματος κατά την υποβολή δηλώσεων στο ΠΣ Εργάνη ή όταν υπάρχουν εκπρόθεσμες δηλώσεις προς υποβολή (σε αυτή την περίπτωση, απαιτείται επιλογή Αιτιολογίας για εκπρόθεσμη υποβολή, από τον χειριστή της εφαρμογής).

Η επιλογή «Κωδικός διαχείρισης» οδηγεί σε οθόνη με επιλογές Ενεργοποίησης / Απενεργοποίησης / Αλλαγής / Αρχικοποίησης του κωδικού διαχείρισης (PIN). Ο Κωδικός διαχείρισης προσφέρει τη δυνατότητα ελεγχόμενης πρόσβασης στο Ιστορικό Δηλώσεων, το οποίο περιέχει ευαίσθητα προσωπικά δεδομένα των εργαζόμενων, καθώς και δεδομένα προσέλευσης / αποχώρησης.

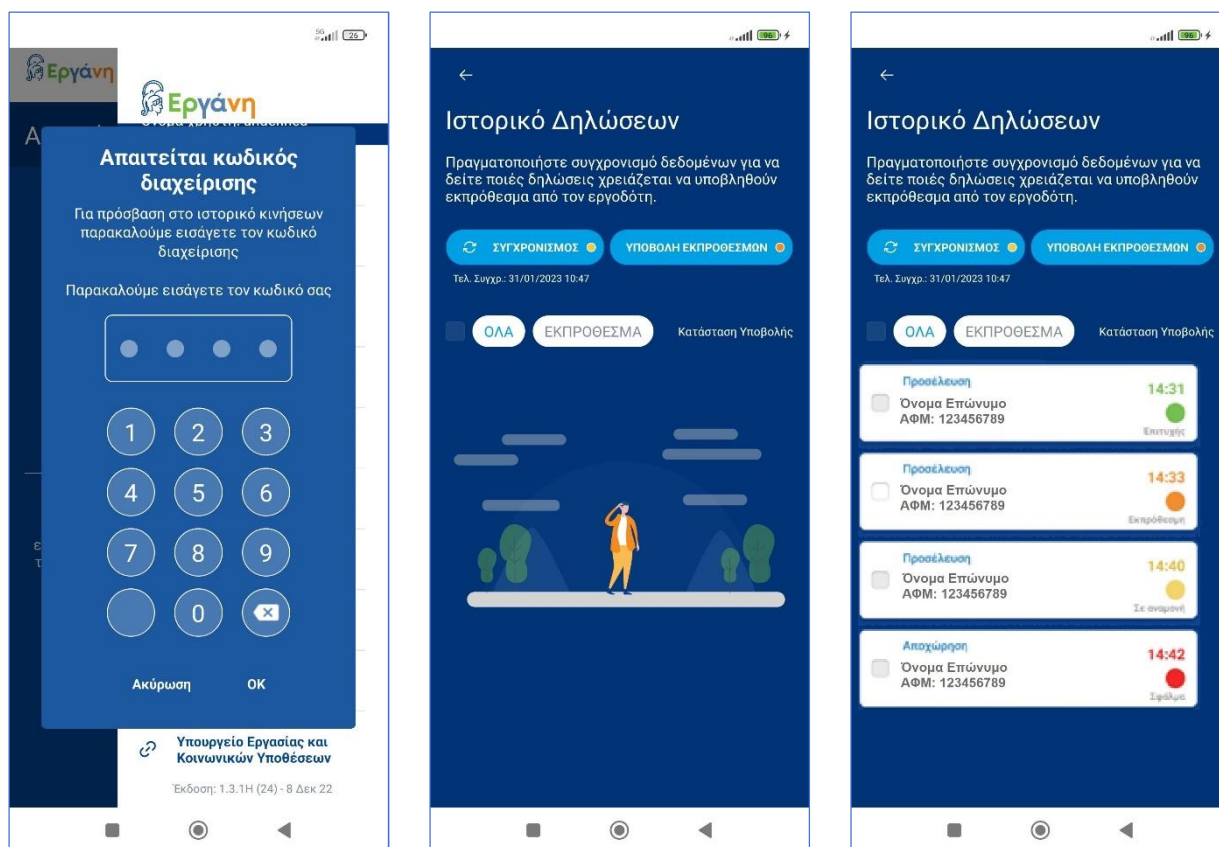
Το βασικό μενού περιλαμβάνει επίσης μια οθόνη με αναλυτικές «Οδηγίες» χρήσης της εφαρμογής, μια οθόνη με τους «Όρους χρήσης» της εφαρμογής, καθώς και έναν σύνδεσμο που οδηγεί στην κεντρική σελίδα του Υπουργείου Εργασίας και Κοινωνικών Υποθέσεων.



## 2.6 Ιστορικό Δηλώσεων

Το Ιστορικό δηλώσεων περιέχει όλες τις δηλώσεις προσέλευσης ή αποχώρησης που έχουν καταγραφεί πρόσφατα στη συγκεκριμένη συσκευή.

Όταν έχει ενεργοποιηθεί η χρήση του Κωδικού Διαχείρισης (PIN) για την πρόσβαση στο Ιστορικό Δηλώσεων, ο χρήστης – διαχειριστής καλείται να εισάγει τον κωδικό PIN της εφαρμογής για να αποκτήσει πρόσβαση στην επόμενη οθόνη «Ιστορικό Δηλώσεων».



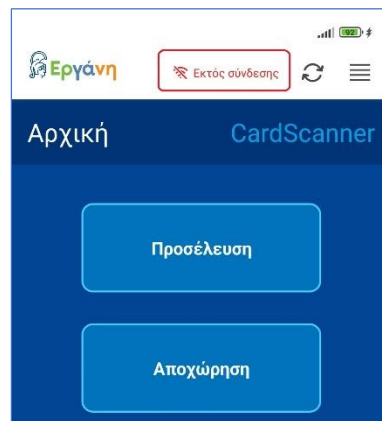
Η «Κατάσταση Υποβολής» κάθε δήλωσης Κάρτας Εργασίας μπορεί να έχει τιμές: «**Σε αναμονή**, **Επιτυχής**, **Σφάλμα**, **Εκπρόθεσμη**». Σε περίπτωση δήλωσης σε κατάσταση «**Σφάλμα**» ή «**Εκπρόθεσμη**», είναι διαθέσιμο και το μήνυμα σφάλματος από την πιο πρόσφατη προσπάθεια υποβολής.

Μετά από κάθε νέα καταγραφή γεγονότος Προσέλευσης ή Αποχώρησης εργαζόμενου με σάρωση της Κάρτας Εργασίας, το γεγονός αποθηκεύεται στο Ιστορικό Δηλώσεων της εφαρμογής, με κατάσταση «**Σε αναμονή**». Η εφαρμογή Ergani CardScanner συγκεντρώνει τις δηλώσεις Προσέλευσης ή Αποχώρησης και εφαρμόζει έναν μηχανισμό αυτόματου συγχρονισμού των δηλώσεων Κάρτας Εργασίας με το ΠΣ Εργάνη. Ο συγχρονισμός αυτός εκτελείται περιοδικά (κάθε 60”) και επιπρόσθετα, κάθε φορά που ο χρήστης της εφαρμογής επιλέγει την ενέργεια «Συγχρονισμός», η οποία είναι διαθέσιμη στο Βασικό Μενού και ως συντόμευση στο επάνω μέρος της οθόνης. Μετά την επιτυχή υποβολή των νέων δηλώσεων Κάρτας Εργασίας στο ΠΣ Εργάνη, η κατάσταση των δηλώσεων Κάρτας Εργασίας αλλάζει από «**Σε αναμονή**» σε «**Επιτυχής**».

Όταν η υποβολή των δηλώσεων Κάρτας Εργασίας στο ΠΣ Εργάνη δεν είναι επιτυχής, η κατάσταση των δηλώσεων Κάρτας Εργασίας αλλάζει από «**Σε αναμονή**» σε «**Σφάλμα**» και ακριβώς κάτω από τα στοιχεία δήλωσης (Όνοματεπώνυμο, ΑΦΜ) είναι διαθέσιμη η αιτιολογία του σφάλματος. Στην περίπτωση αυτή, στην εφαρμογή εμφανίζεται κατάλληλο μήνυμα με κόκκινο χρώμα: «Παρουσιάστηκε σφάλμα κατά την υποβολή. Ελέγξτε την καρτέλα Ιστορικό Δηλώσεων.» το οποίο συνοδεύεται από αντίστοιχη ηχητική ειδοποίηση (εκτός εάν έχει γίνει απενεργοποίηση των ηχητικών σημάνσεων στην εφαρμογή). Πατώντας πάνω στο μήνυμα, ο

διαχειριστής της εφαρμογής οδηγείται στο Ιστορικό Δηλώσεων. Ο μηχανισμός αυτόματου «Συγχρονισμού» της εφαρμογής Ergani CardScanner με το ΠΣ Εργάνη επαναλαμβάνει περιοδικά τις προσπάθειες σύνδεσης και επανυποβολής των δηλώσεων Κάρτας Εργασίας που βρίσκονται σε κατάσταση «**Σφάλμα**» στο Ιστορικό Δηλώσεων. Λόγω της υποχρέωσης για την εμπρόθεσμη υποβολή δηλώσεων Κάρτας Εργασίας στο ΠΣ Εργάνη εντός 15' από την καταγραφή του γεγονότος, μια δήλωση Κάρτας Εργασίας που δεν έχει υποβληθεί μετά από 15' χαρακτηρίζεται ως «**Εκπρόθεσμη**» και για να υποβληθεί απαιτείται κατάλληλη "Αιτιολογία Εκπρόθεσμης Δήλωσης".

Όταν η εφαρμογή Ergani CardScanner δεν έχει προσωρινά πρόσβαση στο διαδίκτυο (μέσω WiFi ή 4G δικτύου) ή δεν μπορεί να συνδεθεί στο ΠΣ Εργάνη, τότε εμφανίζεται σχετική ειδοποίηση «**Εκτός σύνδεσης**» στην Αρχική οθόνη και συνοδεύεται από αντίστοιχη ηχητική ειδοποίηση (εκτός εάν έχει γίνει απενεργοποίηση των ηχητικών σημάτων στην εφαρμογή). Σε αυτό το ενδεχόμενο, η λειτουργία της καταγραφής γεγονότων Προσέλευσης ή Αποχώρησης εργαζόμενου με σάρωση της Κάρτας Εργασίας συνεχίζεται ανεμπόδιστα και τα γεγονότα αποθηκεύονται κανονικά στο Ιστορικό Δηλώσεων της εφαρμογής, με κατάσταση «**Σε αναμονή**». Όταν η σύνδεση στο διαδίκτυο και η επικοινωνία με το ΠΣ Εργάνη αποκατασταθεί, Ο μηχανισμός «Συγχρονισμού» της εφαρμογής Ergani CardScanner με το ΠΣ Εργάνη θα υποβάλει αυτόματα τις δηλώσεις Κάρτας Εργασίας που καταγράφηκαν μέσα στο διάστημα αυτό και εμφανίζονται στο Ιστορικό Δηλώσεων σε κατάσταση «**Σε αναμονή**». Μετά την επιτυχή υποβολή των δηλώσεων Κάρτας Εργασίας στο ΠΣ Εργάνη, η κατάσταση των δηλώσεων Κάρτας Εργασίας αλλάζει σε «**Επιτυχής**».



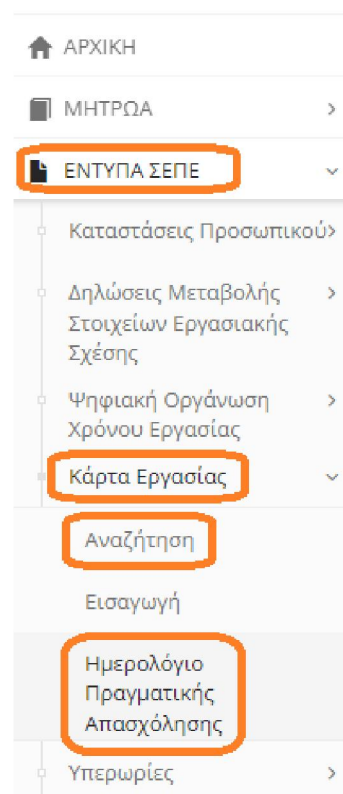
Στην περίπτωση που στο Ιστορικό Δηλώσεων περιέχονται μη-υποβληθείσες δηλώσεις Κάρτας Εργασίας, οι οποίες δεν ήταν δυνατό να υποβληθούν στο ΠΣ Εργάνη εντός του προβλεπόμενου χρονικού διαστήματος 15' από την καταγραφή του γεγονότος, τότε ο αυτόματος «Συγχρονισμός» του Ιστορικού Δηλώσεων θα αλλάξει αυτές τις Δηλώσεις Κάρτας Εργασίας σε κατάσταση «**Εκπρόθεσμη**». Η εκπρόθεσμη δήλωση γεγονότος προσέλευσης / αποχώρησης για τον μηχανισμό της Κάρτας Εργασίας επιτρέπεται μόνο όταν συνοδεύεται από κατάλληλη αιτιολόγηση της εκπρόθεσμης δήλωσης, επιλέγοντας μια από τις παρακάτω αιτιολογήσεις:

- Πρόβλημα στα Συστήματα του Εργοδότη
- Πρόβλημα στην Ηλεκτροδότηση/Τηλεπικοινωνίες
- Πρόβλημα Σύνδεσης με το ΠΣ Εργάνη

Για τον λόγο αυτό, ο μηχανισμός «Συγχρονισμού» του Ιστορικού Δηλώσεων με το ΠΣ Εργάνη δεν μπορεί να υποβάλλει αυτόματα τις εκπρόθεσμες δηλώσεις. Στην περίπτωση που στο Ιστορικό Δηλώσεων υπάρχουν μια ή περισσότερες Δηλώσεις Κάρτας Εργασίας σε κατάσταση «**Εκπρόθεσμη**», στην εφαρμογή εμφανίζεται κατάλληλο μήνυμα με πορτοκαλί χρώμα: «Υπάρχουν Εκπρόθεσμες Δηλώσεις. Ελέγξτε την καρτέλα Ιστορικό Δηλώσεων.» το οποίο συνοδεύεται από αντίστοιχη ηχητική ειδοποίηση (εκτός εάν έχει γίνει απενεργοποίηση των ηχητικών σημάτων στην εφαρμογή). Πατώντας πάνω στο μήνυμα, ο διαχειριστής της εφαρμογής οδηγείται στο Ιστορικό Δηλώσεων για να προχωρήσει στην υποβολή των εκπρόθεσμων Δηλώσεων και να επιλέξει την κατάλληλη αιτιολόγηση εκπρόθεσμης δήλωσης. Ο εργοδότης ή εξουσιοδοτημένος διαχειριστής της εφαρμογής μπορεί να επιλέξει όλες τις εκπρόθεσμες δηλώσεις (χρησιμοποιώντας το φίλτρο ΕΚΠΡΟΘΕΣΜΑ) και στη συνέχεια, χρησιμοποιώντας την ενέργεια "**Υποβολή Εκπρόθεσμων**" να επιλέξει τον λόγο που υποβάλλεται εκπρόθεσμα η δήλωση (επιλογή από λίστα).

### 3 ΗΜΕΡΟΛΟΓΙΟ ΠΡΑΓΜΑΤΙΚΗΣ ΑΠΑΣΧΟΛΗΣΗΣ

Όλες οι υποβληθείσες δηλώσεις Κάρτας Εργασίας αποθηκεύονται και είναι διαθέσιμες στον εργοδότη μέσω του ΠΣ Εργάνη. Επίσης, στο ΠΣ Εργάνη πραγματοποιείται επεξεργασία των δηλώσεων Κάρτας Εργασίας ανά εργαζόμενο και ανά ημέρα και παράγονται δευτερογενή δεδομένα που επικαιροποιούν το Ημερολόγιο Πραγματικής Απασχόλησης. Αν έχουν υποβληθεί περισσότερα από ένα γεγονότα έναρξης ή λήξης για συγκεκριμένη Ημερομηνία Αναφοράς (ημέρα απασχόλησης), τότε κατά την επεξεργασία των δηλώσεων Κάρτας Εργασίας θεωρείται ως έγκυρο το περιεχόμενο της πιο πρόσφατης δήλωσης, με βάση την Ημερομηνία, Τύπο Γεγονότος (προσέλευση/αποχώρηση) και Ωρα Υποβολής (από σύστημα).



Η πληροφορία για τις πραγματικές ώρες προσέλευσης και αποχώρησης του εργαζόμενου (Ημερολόγιο Πραγματικής Απασχόλησης) είναι επίσης διαθέσιμη στον εργαζόμενο μέσω της εφαρμογής myErgani mobile app, καθώς και μέσα από το myErgani web portal για την ενημέρωση των εργαζόμενων (<https://myErgani.gov.gr>).

## 4 ΠΡΟΤΕΙΝΟΜΕΝΕΣ ΣΥΣΚΕΥΕΣ ΓΙΑ ΤΗΝ ΕΓΚΑΤΑΣΤΑΣΗ ΤΗΣ ΕΦΑΡΜΟΓΗΣ CARDSCANNER

Η νέα εφαρμογή Ergani CardScanner μπορεί να εγκατασταθεί σε smartphone ή tablet με λειτουργικό σύστημα Android OS 7+ ή iOS 11+. Είναι απαραίτητη η χρήση κάμερας και η σύνδεση στο διαδίκτυο μέσω WiFi ή/και 4G δικτύου κινητής τηλεφωνίας. Αναλυτικά:

**Λειτουργικό Σύστημα:** Η νέα εφαρμογή Ergani CardScanner mobile app είναι κατάλληλη για συσκευές tablet και κινητά τηλέφωνα με λειτουργικό σύστημα android OS (έκδοση 7.0 ή νεότερη) και iOS (έκδοση 11 ή νεότερη) και είναι διαθέσιμη δωρεάν στις πλατφόρμες Google Play και App Store, μέσω των επίσημων λογαριασμών του Υπουργείου Εργασίας και Κοινωνικών Υποθέσεων (Hellenic Ministry of Labour and Social Affairs) στις δύο πλατφόρμες.

**Σύνδεση στο διαδίκτυο:** Για την ορθή και απρόσκοπτη λειτουργία της εφαρμογής και του μηχανισμού της Ψηφιακής Κάρτας Εργασίας απαιτείται επίσης συνεχής ενεργή σύνδεση στο διαδίκτυο και πρόσβαση στο ΠΣ Εργάνη που φιλοξενείται στο Ενιαίο Κυβερνητικό Νέφος G-Cloud της ΓΓΠΣΔΔ. Για την άμεση και συνεχή σύνδεση της εφαρμογής με το ΠΣ Εργάνη, καθώς και για την αντιμετώπιση γεγονότων προσωρινής βλάβης ή τεχνικού προβλήματος δικτύου που μπορεί να έχει ως αποτέλεσμα την αδυναμία **εμπρόθεσμης** δήλωσης των δεδομένων Κάρτας Εργασίας στο ΠΣ Εργάνη, προτείνεται η χρήση συσκευής με δυνατότητες σύνδεσης μέσω WiFi και μέσω 4G δικτύου κινητής τηλεφωνίας, έτσι ώστε να μπορεί ανά πάσα στιγμή η συσκευή να χρησιμοποιήσει το εναλλακτικό δίκτυο.

**Κάμερα:** Για την ανάγνωση της Κάρτας Εργασίας εργαζόμενου (QR Code) θα χρησιμοποιείται η κάμερα της ηλεκτρονικής συσκευής. Προτείνεται η χρήση συσκευής με κάμερα ανάλυσης τουλάχιστον 5MB, κατά προτίμηση 8MB. Για τις συσκευές tablet προτείνεται επίσης η χρήση της μπροστινής κάμερας, όπου είναι διαθέσιμη, με σκοπό την ευκολότερη χρήση της εφαρμογής, ταχύτερη ανάγνωση και άμεση οπτική επιβεβαίωση του «χτυπήματος» της Κάρτας.

**Μνήμη Συσκευής:** Προτείνεται η χρήση συσκευής με τουλάχιστον 2GB RAM. Αν στη συγκεκριμένη συσκευή γίνεται και άλλη χρήση ή έχουν εγκατασταθεί περισσότερες εφαρμογές, ενδεχομένως να χρειάζονται 3GB RAM.

### 4.1 Συσκευές Αναφοράς (smartphone, tablet) που έχουν πραγματοποιηθεί δοκιμές

Κατασκευαστής: Samsung	Μοντέλο: Samsung Galaxy A13, 4GB/64GB, Camera 8MP/50MP, WiFi+4G
Κατασκευαστής: Xiaomi	Μοντέλο: Xiaomi Redmi 9, 3GB/32GB, Camera 8MP/13MP, WiFi+4G
Κατασκευαστής: Xiaomi	Μοντέλο: Xiaomi Redmi Note 11, 4GB/64GB, Camera 13MP/50MP, WiFi+4G
Κατασκευαστής: Apple	Μοντέλο: iPhone 12/13 4GB/64GB, Dual-Camera 12MP, WiFi+4G
Κατασκευαστής: Lenovo	Μοντέλο: Lenovo Tab M10, 3GB/32GB, Camera 8MP/5MP, WiFi+4G
Κατασκευαστής: Samsung	Μοντέλο: Galaxy Tab A8, 3GB/32GB, Camera 8MP/5MP, WiFi+4G
Κατασκευαστής: Apple	Μοντέλο: iPad 9th Gen 3GB/64GB, Camera 8MP/12MP, WiFi+4G

**Σημαντικό:** Συσκευές Huawei (android) κατασκευασμένες μετά το 2019 ενδέχεται να μην έχουν πρόσβαση στην πλατφόρμα Google Play και κατ' επέκταση στην εφαρμογή Ergani CardScanner app για android

συσκευές, λόγω των περιορισμών από τη νομοθεσία των ΗΠΑ στη συνεργασία επιχειρήσεων τεχνολογίας (όπως η Google) με την εταιρεία Huawei. Για τον λόγο αυτό, δεν προτείνεται η αγορά συσκευής Huawei.

## **4.2 Ρυθμίσεις στη χρήση της κάμερας**

Κατά τη χρήση της κάμερας για την ανάγνωση της Κάρτας Εργασίας (QR Code) προτείνεται να γίνεται απενεργοποίηση οποιασδήποτε λειτουργίας image enhancing που ενδεχομένως προσφέρει η συσκευή, καθώς και η ρύθμιση auto focus (αντί για fixed focus). Επίσης, προτείνεται να μην χρησιμοποιείται το φλας της συσκευής ούτε έντονος φωτισμός (πχ προβολέας) στη θέση που έχει τοποθετηθεί η συσκευή. Ασφαλώς, προτείνεται να μην γίνεται χρήση της εφαρμογής σε άμεσο ηλιακό φως.

## 5 ΣΥΧΝΕΣ ΕΡΩΤΗΣΕΙΣ

**1. Ερώτηση:** Για τη λήψη των μοναδικών QR CODE εκ μέρους των Εργαζομένων απαιτείται να έχει ολοκληρωθεί η απογραφική “Δήλωση Μεταβολής Στοιχείων Εργασιακής Σχέσης” ή οι Εργαζόμενοι δύνανται να προβούν στη διαδικασία ταυτοποίησης και νωρίτερα;

**Απάντηση:** Το QR Code αποτελεί το στοιχείο που συνδέει και προσδιορίζει τη μοναδικότητα της σχέσης εργαζόμενου και εργοδότη.

Σε κάθε περίπτωση η υποχρέωση χρήσης της ψηφιακής κάρτας ξεκινάει από την υπαγωγή της κάθε επιχείρησης/εργοδότη στον Μηχανισμό της Κάρτας Εργασίας, και το QR είναι διαθέσιμο για όλο το Προσωπικό της επιχείρησης. Για την επιχείρηση είναι διαθέσιμα μέσω της διαδικτυακής πύλης του ΠΣ Εργάνη (<https://eservices.yeka.gr>) και για τον εργαζόμενο είναι διαθέσιμο στο [myErgani.gov.gr](https://myErgani.gov.gr) και στο [myErgani mobile app](#).

**2. Ερώτηση:** Σε περίπτωση νέας πρόσληψης, από πότε ο Εργαζόμενος θα μπορεί να λαμβάνει το QR Code? Θα πρέπει να έχει ολοκληρωθεί η υποβολή του νέου Εντύπου Ε.3.;

**Απάντηση:** Προφανώς θα πρέπει να έχει ολοκληρωθεί η υποβολή του Εντύπου Ε3.

**3. Ερώτηση:** Στην περίπτωση της διεπαφής - Νέο WEB API (διασύνδεση συστήματος ωρομέτρησης πχ μιας επιχείρησης, με το ΕΡΓΑΝΗ Π), απαιτείται η χρήση Κάρτας Εργασίας μόνο με QR Code ή μπορεί να συνεχιστεί η χρήση των υφιστάμενων καρτών (Card Reader χωρίς QR code) εισόδου/ωρομέτρησης;

**Απάντηση:** Μπορεί να γίνεται ωρομέτρηση με όποιο τρόπο επιθυμεί η επιχείρηση. Η δήλωση των στοιχείων Ψηφιακής Κάρτας Εργασίας πρέπει να έχει τα στοιχεία που απαιτούνται, όπως περιγράφονται στον Οδηγό Επιχειρήσεων για την Κάρτα Εργασίας.

**4. Ερώτηση:** Τα QR Code που λαμβάνονται μέσω της ιστοσελίδας [myErgani.gov.gr](https://myErgani.gov.gr) θα ισχύουν και στο παραγωγικό περιβάλλον;

**Απάντηση:** Τα QR Code είναι διαθέσιμα μέσω της διαδικτυακής πύλης του ΠΣ Εργάνη (<https://eservices.yeka.gr>) και του web portal [myErgani.gov.gr](https://myErgani.gov.gr) και ισχύουν μόνο και αποκλειστικά για το παραγωγικό περιβάλλον του ΠΣ Εργάνη.

**5. Ερώτηση:** Το QR Code που παράγεται από το Υπουργείο για κάθε εργαζόμενο είναι σε αναγνώσιμη μορφή ώστε να μπορεί να χρησιμοποιηθεί και για άλλες εφαρμογές (όπως στο παράδειγμα που αναφέρεται στον οδηγό χρήσης του Εργοδότη) ή είναι κρυπτογραφημένο?

**Απάντηση:** Το QR εμπεριέχει ανοιχτά τα δεδομένα ΑΦΜ, ΕΠΩΝΥΜΟ, ΟΝΟΜΑ, SYSTEM ID Εργοδότη. Η απόφαση αυτή την στιγμή είναι να μην κρυπτογραφηθούν για να διευκολύνουν τη διαδικασία των δηλώσεων.



**6. Ερώτηση:** Υπάρχει η δυνατότητα της μαζικής εκτύπωσης των QR codes των εργαζομένων μέσα από την πλατφόρμα του Εργάνη ή αν έχετε να μας προτείνετε κάποια άλλη εναλλακτική λύση;

**Απάντηση:** Στο τρέχοντα σχεδιασμό δεν υπάρχει αυτή την στιγμή τέτοια δυνατότητα.

**Οι εναλλακτικές λύσεις:** κάθε εργαζόμενος μπορεί να κατεβάσει/εκτυπώσει το QR code μέσω του myErgani.gov.gr και myErgani app, ο εργοδότης (ή χρήστης παραρτήματος) μπορεί να κατεβάσει/εκτυπώσει σε pdf, ένα για κάθε εργαζόμενο μέσω της διαδικτυακής πύλης του ΠΣ Εργάνη (<https://eservices.yeka.gr>).

**7. Ερώτηση:** Τέλος, έχει έρθει στην προσοχή μας ότι υπάρχει επιχείρηση που οι εργαζόμενοι σαρώνουν το QR code όταν ανοίγουν και κλείνουν τον υπολογιστή τους. Γνωρίζετε μήπως ποια είναι προκειμένου να επικοινωνήσουμε μαζί τους;

**Απάντηση:** Αφορά παρουσίαση desktop εφαρμογής για τη δήλωση έναρξης/λήξης του ωραρίου από κάθε εργαζόμενο. Να διευκρινίσουμε εδώ ότι οι εργαζόμενοι δεν σαρώνουν QR Codes.

**8. Ερώτηση:** Τα QR Code που λαμβάνονται μέσω της ιστοσελίδα My Ergani ισχύουν και για το δοκιμαστικό και για το παραγωγικό περιβάλλον του ΠΣ Εργάνη;

**Απάντηση:** Τα QR Code που είναι διαθέσιμα μέσω του web portal myErgani.gov.gr ή μέσω της διαδικτυακής πύλης του ΠΣ Εργάνη (<https://eservices.yeka.gr>), ισχύουν **μόνο και αποκλειστικά** για το παραγωγικό ΠΣ Εργάνη.

**9. Ερώτηση:** Κατά την σάρωση του QR Code παρουσιάστηκε το παρακάτω μήνυμα σφάλματος [WRKCardSE not valid]

Μήνυμα σφάλματος: Type: WRKCardSE not valid.

Ποια αιτία για το συγκεκριμένο σφάλμα;

**Απάντηση:** Η πιο πιθανή αιτία για το σφάλμα που στείλατε είναι ότι, ο χρήστης παραρτήματος που χρησιμοποιήθηκε για login στη συγκεκριμένη συσκευή & CardScanner app δεν έχει τα απαραίτητα δικαιώματα για να υποβάλλει δηλώσεις Κάρτας Εργασίας (πρόσβαση στο έντυπο «Δήλωση Έναρξης / Λήξης εργασίας...»)

Υπενθυμίζουμε ότι, για χρήστη Παραρτήματος, αν δεν έχετε επιλέξει συγκεκριμένα «**Διαθέσιμα Έντυπα**» από τη διαθέσιμη λίστα, τότε ο χρήστης θα έχει δυνατότητα υποβολής για όλα τα έντυπα/διαδικασίες στο ΠΣ Εργάνη. Αν όμως έχετε επιλέξει ένα ή περισσότερα Έντυπα, τότε ο χρήστης παραρτήματος θα έχει δυνατότητα υποβολής μόνο για τα συγκεκριμένα έντυπα.

**10. Ερώτηση:** Οι εργαζόμενοι στην επιχείρησή μας απασχολούνται Δευτέρα έως Πέμπτη (8) οκτώ ώρες καθημερινά και την Παρασκευή 7 ώρες. Πώς διαχειριζόμαστε τη συμπλήρωση του Εντύπου Ε3, θα πρέπει να υποβληθεί σχετικό πρόγραμμα εργασίας με επισυναπτόμενο αρχείο και τι ενέργειες θα πρέπει να γίνουν στη συνέχεια (π.χ. υποβολή εβδομαδιαίου προγράμματος)?

**Απάντηση:** Για την πρώτη 1η μέρα εργασίας έχει υποβληθεί το Ε3 με έναρξη και λήξη της εργασίας, στην συνέχεια όμως θα πρέπει να υποβληθεί η οργάνωση χρόνου εργασίας είτε με Σταθερό Εβδομαδιαίο είτε με Ωράριο Απασχόλησης – Τροποποιούμενο/Μεταβαλλόμενο, πάντα πριν την έναρξη του ωραρίου ή της οργάνωσης του χρόνου εργασίας. Προφανώς με την ολοκλήρωση της υποβολής του Εντύπου Ε3 ο Εργαζόμενος θα μπορεί να λαμβάνει το QR Code, μέσω της διαδικτυακής πύλης του ΠΣ Εργάνη (<https://eservices.yeka.gr>) και του web portal myErgani.gov.gr.

**11. Ερώτηση:** Κατά πόσο μπορεί η εφαρμογή Εργοδότη για την Κάρτα Εργασίας Ergani CardScanner να είναι προσβάσιμη/διαθέσιμη μέσω απλού web browser (πχ Microsoft Edge, Mozilla Firefox) και αν ναι ποιο είναι το αντίστοιχο url το οποίο μπορεί κανείς να χρησιμοποιήσει. (Παρακαλώ να ληφθεί υπόψη ότι σαν εταιρία διαθέτουμε All in one PC-Οθόνη με ενσωματωμένη κάμερα και μια τέτοια δυνατότητα θα μας χρησίμευε πάρα πολύ, αντί για την χρήση tablet/smartphone);

**Απάντηση:** Στο τρέχοντα σχεδιασμό δεν υπάρχει αυτή την στιγμή η δυνατότητα που περιγράφετε, για την ανάγνωση Κάρτας Εργασίας μέσω web browser και desktop PC.

**12. Ερώτηση:** Αν μπορεί να μας διατεθεί το αρκ της mobile εφαρμογής (και όχι μόνο μέσω Google play) λαμβάνοντας υπόψη ότι σαν εταιρία διαθέτουμε Android συσκευές οι οποίες όμως δεν διαθέτουν Google Play.

**Απάντηση:** Η εφαρμογή έχει υλοποιηθεί και υποστηρίζει κινητές συσκευές smartphone ή tablet, με λειτουργικό android ή iOS και πρόσβαση στις πλατφόρμες Google Play ή App Store, αντίστοιχα.

**13. Ερώτηση:** Αν μπορεί για κάθε περιφέρεια ή υποκατάστημα που διαθέτουμε να υπάρχει ένας ακόμη ξεχωριστός χρήστης (με αντίστοιχο φυσικά password) ο οποίος θα έχει πρόσβαση μόνο στην συγκεκριμένη εφαρμογή (δυνατότητα πρόσβασης σε Δηλώσεις έναρξης λήξης και μόνο) και σε κανένα άλλο functionality/δυνατότητα της γενικής εφαρμογής του Εργάνη.

**Απάντηση:** Ναι, μπορεί να δημιουργηθεί νέος Χρήστης Παραρτήματος (ή περισσότεροι από έναν) και να έχει ρόλο/πρόσβαση από τα Διαθέσιμα Έντυπα μόνο στην επιλογή «Δήλωση Έναρξης / Λήξης Εργασίας». Επίσης, κατά τη δημιουργία του Χρήστη Παραρτήματος μπορεί να επιλεγθεί «Χρήση μόνο από Υπηρεσίες Διαλειτουργικότητας», έτσι ώστε ο συγκεκριμένος χρήστης να μην μπορεί να κάνει login στη διαδικτυακή πύλη του ΠΣ Εργάνη (<https://eservices.yeka.gr>).

**14. Ερώτηση :** Ποιός θα έχει το δικαίωμα χρήσης στην περίπτωση του CardScanner από την πλευρά του εργοδότη; Πώς θα παρακολουθείται;

**Απάντηση:** Χρήστης Εργοδότης ή Χρήστης Παραρτήματος με δικαίωμα στο συγκεκριμένο έντυπο (Έναρξης – Λήξης ).

**15. Ερώτηση:** Ποια είναι η μικρότερη έκδοση android που πρέπει να έχουν οι συσκευές για να μπορέσουν να εκτελέσουν την εφαρμογή CardScanner;

**Απάντηση:** Tablet/smartphone με Android OS 7+, iOS 11+, κάμερα, WiFi και 4G support

**16. Ερώτηση:** Η εφαρμογή CardScanner θα υπάρχει διαθέσιμη και σε Desktop/Windows (url);

**Απάντηση:** Όχι. Η εφαρμογή λειτουργεί σε φορητές συσκευές Android OS / iOS (Apple) με κάμερα.

**17. Ερώτηση:** Θα υπάρξει δυνατότητα ο δημιουργημένος νέος χρήστης ανά παράρτημα, να έχει δικαίωμα αποκλειστικά και μόνο δικαίωμα χρήσης (Login) της εφαρμογής Ergani CardScanner και όχι πρόσβασης στο Εργάνη;

**Απάντηση:** Ναι. Η συγκεκριμένη λειτουργία έχει προστεθεί στο παραγωγικό περιβάλλον Εργάνη και στους χρήστες με κωδικούς Εργάνη θα πρέπει να πραγματοποιηθεί η επιλογή [Χρήση μόνο από Υπηρεσίες Διαλειτουργικότητας] ΝΑΙ

**18. Ερώτηση:** 01/07/2022 – Εργαζόμενοι κατά την προσέλευση ή την αποχώρηση εμφανίζονται εκπρόθεσμοι ενώ τα χτυπήματα τους είναι εντός των ωρών εργασίας τους. Επίσης, θα θέλαμε να αναφέρουμε ότι εργαζόμενοι των ίδιων παραρτημάτων δεν είχαν παρόμοιο θέμα. Οι ενδείξεις των εκπρόθεσμων χτυπημάτων στο ιστορικό της συσκευής σάρωσης είναι χρώματος πορτοκαλί.

**Απάντηση:** Κατά την υποβολή των γεγονότων προσέλευσης/αποχώρησης, ο μηχανισμός της Κάρτας Εργασίας δεν εξετάζει αν τα «χτυπήματα» είναι εντός των ωρών εργασίας για κάθε εργαζόμενο.

Στην εφαρμογή CardScanner για τη σάρωση και υποβολή γεγονότων προσέλευσης/αποχώρησης εργαζόμενου, ο χαρακτηρισμός «εκπρόθεσμος» αναφέρεται στον χρόνο υποβολής (διαβίβασης) των «χτυπημάτων» στο ΠΣ Εργάνη σε σύγκριση με τον χρόνο καταγραφής του γεγονότος (σάρωση Κάρτας).

Η πιο πιθανή αιτία για το πρόβλημα που αναφέρετε είναι ότι για ένα χρονικό διάστημα άνω των 15' η συσκευή (smartphone) με την εφαρμογή CardScanner δεν είχε πρόσβαση στο internet ή αντιμετώπιζε κάποιο άλλο τεχνικό θέμα. Υπενθυμίζουμε ότι, όταν η συσκευή δεν έχει ενεργή σύνδεση δικτύου, εμφανίζεται κατάλληλη ειδοποίηση (**Εκτός σύνδεσης**) στην οθόνη, μέχρις ότου αποκατασταθεί η σύνδεση. Το γεγονός ότι για άλλους εργαζόμενους του ίδιου παραρτήματος δεν παρατηρήθηκε το ίδιο θέμα μάλλον σημαίνει ότι κάποια στιγμή το πρόβλημα σύνδεσης της συσκευής στο δίκτυο αποκαταστάθηκε.

**19. Ερώτηση:** 05/07/2022 – Όλοι οι εργαζόμενοι του ίδιου παραρτήματος εμφανίζονται εκπρόθεσμοι στην αποχώρηση ενώ τα χτυπήματά τους είναι εντός των ωρών εργασίας τους.

**Απάντηση:** Το πρόβλημα που καταγράφετε φαίνεται ότι είναι το ίδιο με το προηγούμενο από 01/07/2022. Τα δεδομένα Κάρτας Εργασίας διαβιβάζονται περιοδικά από την εφαρμογή CardScanner στο ΠΣ Εργάνη άμεσα, εντός χρονικού διαστήματος μέχρι 60". Κατά την αποχώρηση των εργαζόμενων από κάθε παράρτημα, μετά τη σάρωση της Ψηφιακής Κάρτας Εργασίας (για τον τελευταίο εργαζόμενο) προτείνεται να γίνει χρήση του «Συγχρονισμού» στην εφαρμογή CardScanner, για την επιβεβαίωση ότι όλα τα δεδομένα Κάρτας έχουν υποβληθεί επιτυχώς.

**20. Ερώτηση:** 05/07/2022 – Σε εργαζόμενους του παραρτήματος 7 εμφανίστηκε το μήνυμα λάθους «Το ΑΦΜ ##### δεν αντιστοιχεί στο Επώνυμο βάσει στοιχείων ΓΓΔΕ» Εμφανίστηκε για 1η φορά χθες και όχι στα προηγούμενα «χτυπήματα» των συγκεκριμένων εργαζόμενων.

**Απάντηση:** Το μήνυμα λάθους της εφαρμογής CardScanner αφορά συγκεκριμένη εργαζόμενη στο παράρτημα 7 και πιο συγκεκριμένα, πρόβλημα αναντιστοιχίας μεταξύ ΑΦΜ και επωνύμου (βάσει στοιχείων από ΓΓΔΕ) το οποίο εντοπίστηκε κατά την υποβολή στο ΠΣ Εργάνη.

Μπορείτε να ελέγξετε τα καταχωρημένα στοιχεία της συγκεκριμένης εργαζόμενης μέσω του ΠΣ Εργάνη, στην κατηγορία Μητρώα >> «Στοιχεία Προσωπικού» και «Στοιχεία Προσωπικού βάσει ΓΓΔΕ».

Σχετικό Εγχειρίδιο Χρήσης του ΠΣ Εργάνη για την επιχείρηση/εργοδότη με Βασικές Πληροφορίες Έκδοση 16.03.2022, σελίδα 14 «**Στοιχεία Προσωπικού Βάσει ΓΓΔΕ**»

**21. Ερώτηση:** Με την παρούσα επικοινωνία θα θέλαμε να σας μεταφέρουμε ένα πολύ σοβαρό ζήτημα στο οποίο γίναμε μάρτυρες σήμερα και αφορά στο θέμα της ψηφιακής κάρτας και ψηφιακής οργάνωσης χρόνου εργασίας. Πιο συγκεκριμένα, σήμερα κατά την προσέλευση εργαζομένης στον χώρο εργασίας, ακολουθώντας την ορθή διαδικασία scanning του QR code της ψηφιακής κάρτας εργασίας, δεν ολοκληρώθηκε η διαδικασία καθώς εμφανίστηκε μήνυμα λάθους «Αναντιστοιχία Προσωπικών στοιχείων εργαζομένου» με αποτέλεσμα την μη καταχώρηση της ώρας προσέλευσης.

Αντιμέτωποι λοιπόν με το συγκεκριμένο θέμα, προχωρήσαμε τη διαδικασία με τους επόμενους εργαζόμενους οι οποίοι προσέρχονταν στην εργασία τους, όμως προς έκπληξή μας διαπιστώσαμε ότι το ηλεκτρονικό σύστημα είχε μπλοκάρει εμφανίζοντας το ίδιο αρχικό μήνυμα για οποιονδήποτε εργαζόμενο έκανε scanning του QR code της ψηφιακής κάρτας εργασίας του.

Στη συνέχεια διορθώσαμε την αρχική αναντιστοιχία και καταχωρήσαμε την ώρα προσέλευσης της εργαζομένης με τη νέα πλέον επικαιροποιημένη κάρτα, όμως δυστυχώς το πρόβλημα για τους υπόλοιπους εργαζόμενους παρέμεινε, ο συγχρονισμός ήταν αδύνατος και όλες οι υποβολές εμφανίζονταν ως εκπρόθεσμες.

**Απάντηση:** Σχετικά με την περίπτωση εργαζομένης με στοιχεία (ΑΦΜ, Επώνυμο, Όνομα) που δεν αντιστοιχούν στα στοιχεία από ΓΓΔΕ:

α) Στο ΠΣ Εργάνη, μέσω της επιλογής στο βασικό μενού: ΜΗΤΡΩΑ > «Στοιχεία Προσωπικού Βάσει ΓΓΔΕ» μπορείτε να δείτε τα στοιχεία από ΓΓΔΕ

β) Στη συνέχεια, πρέπει να πραγματοποιήσετε επικαιροποίηση των δηλωθέντων στοιχείων εργαζομένου. Ο πιο απλός τρόπος είναι μέσω [νέας Δήλωσης Μεταβολής Στοιχείων Εργασιακής Σχέσης - ΕΝΤΥΠΑ ΣΕΠΕ](#).

[Για τη διαδικασία αυτή, παρέχονται πληροφορίες για την επιχείρηση/εργοδότη και αναφέρονται στο [Εγχειρίδιο Χρήσης για την επιχείρηση/εργοδότη](#)  
07/10/2021

*Εγχειρίδιο Χρήσης στην Ηλεκτρονική Υπηρεσία <https://eservices.yeka.gr/> ΠΣ Εργάνη, για την επιχείρηση/εργοδότη με Βασικές Πληροφορίες και οδηγίες, νέα Έκδοση 15.03.2022*

*[Διαβάστε Περισσότερα](#)*

*Το οποίο και είναι διαθέσιμο και για τους Εξωτερικούς και τους Εσωτερικούς Χρήστες του ΠΣ Εργάνη.*

**Οι ανακοινώσεις - ενημερώσεις εμφανίζονται στο ΠΣ Εργάνη στον αντίστοιχο σύνδεσμο πάνω δεξιά.**

*Ενότητα 5. Λειτουργικότητες στο μητρώο του ΠΣ Εργάνη σελίδα 12- υποενότητες β. «Στοιχεία Προσωπικού Βάσει ΓΓΔΕ» σελίδα 14 και γ. «Μεμονωμένα ΑΦΜ βάσει ΓΓΔΕ» σελίδα 15 και υποσημείωση Πρακτικές οδηγίες για διορθώσεις στοιχείων.]*

*Ακολουθώντας, και μετά την υποβολή τα επικαιροποιημένα στοιχεία θα πρέπει να εμφανιστούν άμεσα και στην εφαρμογή εργαζομένου – myErgani app.*

*Επίσης, μετά την υποβολή τα επικαιροποιημένα στοιχεία θα εμφανιστούν άμεσα και στη διαδικτυακή πύλη του ΠΣ Εργάνη (<https://eservices.yeka.gr>) στα ΜΗΤΡΩΑ “**ΣΤΟΙΧΕΙΑ ΠΡΟΣΩΠΙΚΟΥ**” «Ψηφιακή Οργάνωση Χρόνου Εργασίας» όπου έχετε την δυνατότητα να εκτυπώσετε εκ νέου την Κάρτα.*

*Αν ο/η εργαζόμενος/η έχει τυπώσει την παλιά έκδοση της Κάρτας Εργασίας (QR*



Code), θα πρέπει να κατεβάσει και εκτυπώσει εκ νέου την Κάρτα.

Περαιτέρω, η εφαρμογή CardScanner ομαδοποιεί και προωθεί κάθε λεπτό τα δεδομένα Κάρτας στο ΠΣ Εργάνη. Αν μια περιοδική υποβολή δηλώσεων Κάρτας περιέχει χτύπημα Κάρτας με σφάλμα, όπως παραπάνω, τότε πρέπει ο χειριστής της εφαρμογής να σβήσει/αφαιρέσει την προβληματική εγγραφή από το Ιστορικό Δηλώσεων και να προχωρήσει σε επανυποβολή τα υπόλοιπα δεδομένα Κάρτας.

Στην οθόνη του Ιστορικού Δηλώσεων, με σάρωση δεξιά (swipe right) στην προβληματική εγγραφή εμφανίζεται ο κάδος διαγραφής [**ΔΙΑΓΡΑΦΗ**].

Στη συνέχεια, με το κουμπί [**ΣΥΧΡΟΝΙΣΜΟΣ**] ο χειριστής της εφαρμογής επανυποβάλει τα υπόλοιπα δεδομένα που είναι σε κατάσταση σφάλματος ή κατάσταση αναμονής.

**22. Ερώτηση:** Οι καταχωρήσεις (είσοδος-έξοδος) που έχουν ανέβει στο Εργάνη II μέσω της εφαρμογής CardScanner, πώς θα γίνονται download στο πρόγραμμα ωρομέτρησης του εργοδότη για να υπολογιστεί η μισθοδοσία;

**Απάντηση:** Η δυνατότητα download αρχείων excel (μορφή \*.xlsx) ή csv παρέχεται από το μενού [Εξαγωγή Αρχείων] << Καταστάσεις>> στο <https://eservices.yeka.gr/>.

**23. Ερώτηση:** Υπάρχει καταγεγραμμένη μία εικόνα σφάλματος που εμφανίστηκε σήμερα σε τερματικό scanning, με μήνυμα «Πρέπει να συμπληρώσετε τον λόγο καθυστέρησης, αφού η ώρα κίνησης είναι εκτός του επιτρεπόμενου χρονικού ορίου και θεωρείται εκπρόθεσμη». Δεν μπορούμε να αντιληφθούμε τι ακριβώς προέκυψε.

**Απάντηση:** Το πιθανότερο από τα δεδομένα που εμφανίζονται είναι ότι υπήρχε διαφορά ώρας με το κινητό διότι η εφαρμογή CardScanner δεν επιτρέπει την αποστολή εκπρόθεσμων χωρίς την επιλογή αιτιολογίας.

**24. Ερώτηση:** Αντιμετωπίζουμε πρόβλημα με την αποστολή των δεδομένων προσέλευσης/αποχώρησης των εργαζομένων μας.

Συγκεκριμένα, τυχαία όχι σταθερά, σκανάρουμε το QR Code του εργαζομένου και ενώ έχουμε δίκτυο, μας τον κοκκινίζει και δεν τον στέλνει. Μπαίνοντας στο ΙΣΤΟΡΙΚΟ κάποιους τους πρασινίζει αυτόματα από μόνη της η εφαρμογή μετά από λίγα δευτερόλεπτα αλλά κάποιους δεν τους στέλνει και πρέπει να πάμε να το στείλουμε εκπρόθεσμα.

**Απάντηση:** (α) «...σκανάρουμε το QR-CODE του εργαζομένου και ενώ έχουμε δίκτυο «**μας το κοκκινίζει**» και δεν το στέλνει.»

Μια δήλωση Κάρτας κοκκινίζει όταν η εφαρμογή παίρνει σφάλμα από το ΠΣ Εργάνη κατά την υποβολή. Στο Ιστορικό Δηλώσεων, φαίνεται και η Αιτιολογία του κάθε σφάλματος. Το πρόβλημα δεν σχετίζεται με καθυστέρηση στην υποβολή (εκπρόθεσμη δήλωση) ή πρόβλημα στο δίκτυο.

(β) «Μπαίνοντας στο ΙΣΤΟΡΙΚΟ κάποιους τους «**πρασινίζει αυτόματα**» από μόνη της η εφαρμογή μετά από λίγα δευτερόλεπτα αλλά κάποιους δεν τους στέλνει»

Η εφαρμογή CardScanner κάθε 1' υποβάλει αυτόματα τα νέα χτυπήματα Κάρτας (από κατάσταση «σε αναμονή» γίνεται «επιτυχής»), αυτό είναι που βλέπουν όταν μπαίνουν στο Ιστορικό. Για όσες δηλώσεις έχουν κατάσταση «Σφάλμα», η εφαρμογή επίσης ξαναδοκιμάζει κάθε 1' να τις υποβάλει στο ΠΣ Εργάνη.

(γ) «...αλλά κάποιους δεν τους στέλνει»

όταν μετά από 14 αποτυχημένες προσπάθειες (κάθε λεπτό) μια δήλωση Κάρτας είναι καταγεγραμμένη πάνω από 15' στο παρελθόν, πλέον μαρκάρεται από την

εφαρμογή ως **«Εκπρόθεσμη»** και μπορεί να υποβληθεί μόνο με «Αιτιολογία Εκπρόθεσμης», κατόπιν επιλογής από τον χειριστή της συσκευής CardScanner (επιλογή αιτιολογίας από λίστα).

(δ) «Τι μπορεί να συμβαίνει και πως μπορούμε να αποφύγουμε την εκπρόθεσμη υποβολή»

- Να ελέγξετε την αιτιολογία σφάλματος που εμφανίζεται στην εφαρμογή για τις κόκκινες δηλώσεις.
- Να ελέγξετε ότι η συσκευή (κινητό/tablet) έχει σωστή ώρα Ελλάδος. Όταν υπάρχει απόκλιση ανάμεσα στην ώρα συσκευής και ώρα του ΠΣ Εργάνη (ώρα Ελλάδος), ενδέχεται κάποιες δηλώσεις Κάρτας να απορρίπτονται ως εκπρόθεσμες.
- Να βεβαιωθείτε ότι η σύνδεση της συσκευής στο internet **είναι αδιάλειπτη.**

**25. Ερώτηση:** Πώς θα δω το Ιστορικό και θα κάνω την επιβεβαίωση από το Ergani CardScanner mobile app ότι έχουν υποβληθεί όλες οι ενάρξεις ή οι λήξεις.

**Απάντηση:** Ανά πάσα στιγμή, πατώντας στο εικονίδιο του «Συγχρονισμού» μπορείτε να επιβεβαιώσετε ότι όλες οι καταγεγραμμένες δηλώσεις στο Ιστορικό Δηλώσεων έχουν υποβληθεί επιτυχώς στο ΠΣ Εργάνη. Σε περίπτωση δήλωσης με σφάλμα ή εκπρόθεσμης δήλωσης, ο χρήστης βλέπει κατάλληλο ενημερωτικό μήνυμα στην εφαρμογή.

Στο Ιστορικό Δηλώσεων διατίθεται επιλογή: [**ΟΛΑ** ή **ΕΚΠΡΟΘΕΣΜΑ**], επιβεβαιώστε ότι, έχετε επιλέξει [**ΟΛΑ**] και δεν τα βλέπετε.

**26. Ερώτηση:** Σε περίπτωση λάθους καταχώρησης ή μη αποστολής λόγω μη συγχρονισμού, των προσελεύσεων και αποχωρήσεων των υπαλλήλων μας, ποιο είναι το χρονικό περιθώριο υποβολής τους χειροκίνητα στο Εργάνη?

**Απάντηση:** Σε περίπτωση λάθους καταχώρησης, η εφαρμογή CardScanner app δίνει τη δυνατότητα **«Ακύρωσης»** ως ενέργεια από τον εργαζόμενο, στην οθόνη επαλήθευσης στοιχείων μετά την ανάγνωση Κάρτας (δείχνει ονοματεπώνυμο, **«προσέλευση»** ή **«αποχώρηση»** και ώρα).

Η δήλωση γεγονότος έναρξης / λήξης Κάρτας Εργασίας, δύναται να υποβληθεί με μέγιστο χρόνο καθυστέρησης (γεγονότος έναρξης / λήξης) 15' Λεπτών. Το χρονικό περιθώριο υποβολής αφορά όλους τους τρόπους υποβολής είτε με συμπλήρωση της Φόρμα, είτε με εισαγωγή XML, είτε με την υποβολή μέσω API είτε με το CardScanner. Το μέγιστο χρονικό περιθώριο της δήλωσης γεγονότος έναρξης / λήξης Κάρτας Εργασίας είναι 15' Λεπτά.

Σημειώνεται ότι, από 13.02.2023 υπάρχουν νέες βελτιώσεις στην εφαρμογή CardScanner app, έκδοση 1.3.1.

Η νέα έκδοση της εφαρμογής CardScanner (1.3.1) είναι διαθέσιμη μέσα από τις πλατφόρμες mobile apps, για νέα εγκατάσταση ή ενημέρωση (update) συσκευών με εγκατεστημένη την παλιά έκδοση.